

## รายงานสถานการณ์วิสาหกิจขนาดกลางและขนาดย่อม ประจำเดือนมิถุนายน 2557

### บทสรุปผู้บริหาร

ภาวะเศรษฐกิจวิสาหกิจขนาดกลางและขนาดย่อม ด้านธุรกิจภาคการค้าและบริการ โดยดัชนีความเชื่อมั่นภาคการค้าและบริการ เดือนพฤษภาคม 2557 พบว่า มีค่าดัชนี 39.5 ปรับตัวลดลงจาก 49.0 ในเดือนก่อน จากองค์ประกอบส่วนใหญ่ปรับตัวลดลง โดยเฉพาะดัชนีด้านกำไรและยอดขาย เนื่องจากสถานการณ์ทางการเมืองในประเทศ ส่งผลให้หลายฝ่ายมีความกังวลว่าสถานการณ์ทางการเมืองมีความเสี่ยงที่จะเกิดความรุนแรง อีกทั้งเป็นช่วงที่ผ่านพ้นช่วงเทศกาลสงกรานต์ส่งผลให้สถานการณ์การบริโภคในภาพรวมชะลอตัวลงเพิ่มมากขึ้นหลังจากที่ประชาชนมีการเร่งการใช้จ่ายไปมากในช่วงเทศกาล

เมื่อเปรียบเทียบดัชนีความเชื่อมั่น 4 ภาคธุรกิจ ระหว่าง ดัชนีความเชื่อมั่นผู้ประกอบการการค้าและบริการ (TSSI) ดัชนีความเชื่อมั่นภาคอุตสาหกรรม (TISI) ดัชนีความเชื่อมั่นทางธุรกิจ (BSI) และดัชนีความเชื่อมั่นผู้บริโภค (CCI) พบว่า ดัชนี TSSI มีการปรับตัวลดลงจากเดือนก่อน ส่วนดัชนี TSSI BSI CCI และ TISI มีการปรับตัวเพิ่มขึ้นจากเดือนก่อน เนื่องจากผ่านพ้นช่วงเทศกาลสงกรานต์สถานการณ์ด้านการบริโภคในภาพรวมชะลอตัวลงบ้าง หลังจากรมีการเร่งการบริโภคไปมากในช่วงก่อนหน้า

ส่วนภาคอุตสาหกรรม ดัชนีผลผลิตอุตสาหกรรมมีค่าดัชนี (มูลค่าเพิ่ม) เดือนพฤษภาคม 2557 อยู่ที่ 84.2 ปรับตัวลดลงเมื่อเทียบกับเดือนเดียวกันของปีก่อน ร้อยละ 2.2 ส่วนอัตราการใช้จ่ายการผลิตรวมมีค่าดัชนีอยู่ที่ 43.7 เพิ่มขึ้นจากช่วงเดียวกันของปีก่อน ซึ่งมีดัชนีอยู่ที่ 42.8

การจัดตั้งและสิ้นสภาพกิจการเดือนพฤษภาคม 2557 พบว่า ในส่วนการจัดตั้งกิจการใหม่จำนวน 4,583 ราย หดตัวลงจากเดือนเดียวกันของปีก่อนร้อยละ 25.8 ส่วนการยกเลิกกิจการมีจำนวน 833 ราย ขยายตัวจากเดือนเดียวกันของปีก่อน ร้อยละ 0.7

เมื่อพิจารณาด้านการส่งออกเดือนพฤษภาคม 2557 พบว่า SMEs มีมูลค่าการส่งออก 157,986.7 ล้านบาท ขยายตัวร้อยละ 11.0 เมื่อเทียบกับเดือนเดียวกันของปีก่อน ขยายตัวร้อยละ 17.7 เมื่อเทียบกับเดือนก่อนหน้า แต่อยู่ในรูปดอลลาร์สหรัฐ กลับหดตัวลงร้อยละ 1.1 โดยสินค้าสำคัญที่มีการขยายตัวของการส่งออกสูง ได้แก่ หมวดยัญพืช ข้าว ส่วนตลาดสำคัญที่มีการขยายตัวการส่งออกสูง ได้แก่ กลุ่มประเทศอาเซียน กลุ่มสหภาพยุโรป และจีน ตามลำดับ

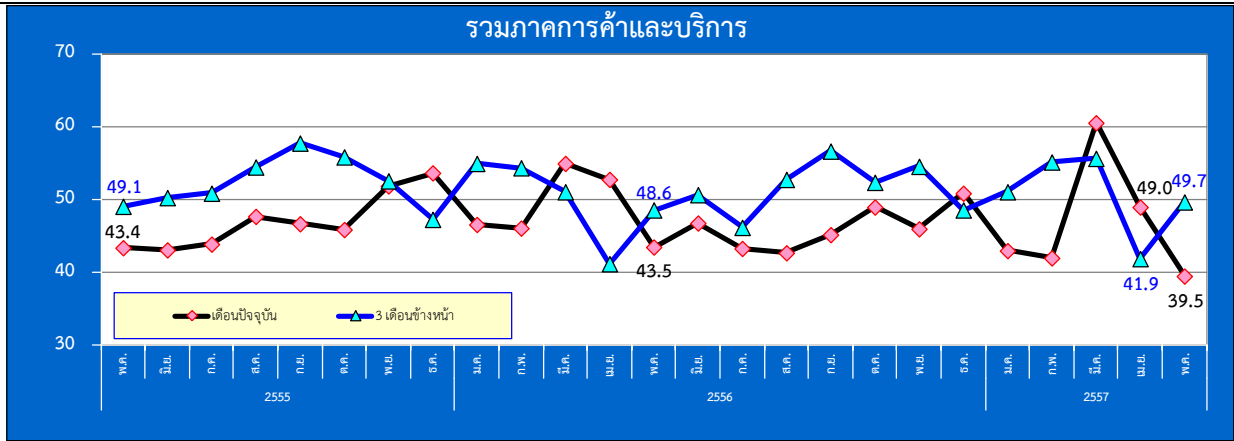
ส่วนวิจัยและวิเคราะห์เดือนกัย

สำนักข้อมูลและวิจัย สำนักงานส่งเสริมวิสาหกิจขนาดกลางและขนาดย่อม



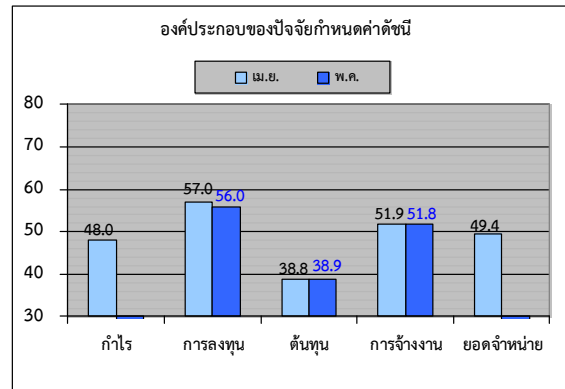
ดัชนีความเชื่อมั่นผู้ประกอบการภาคการค้าและบริการรายเดือน (TSSI)

❖ ความเชื่อมั่น TSSI (SMEs) ประจำเดือนพฤษภาคม ปี 2557



❖ ดัชนี TSSI SMEs ภาคการค้าและบริการ พฤษภาคม 2557

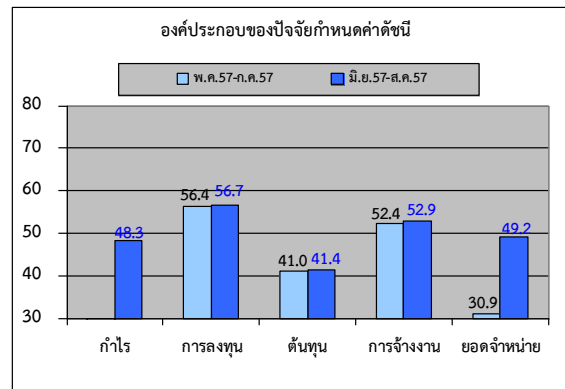
เท่ากับ 39.5 ปรับตัวลดลงจาก 49.0 ในเดือนก่อน จากองค์ประกอบส่วนใหญ่ปรับตัวลดลง โดยเฉพาะดัชนีด้านกำไรและยอดจำหน่าย เนื่องจากสถานการณ์ทางการเมืองในประเทศที่กลุ่มผู้ชุมนุมทั้งกลุ่มต่อต้านรัฐบาลและกลุ่มสนับสนุนรัฐบาลมีการนัดชุมนุมและเดินขบวนไปยังสถานที่ต่างๆอย่างต่อเนื่อง ส่งผลให้หลายฝ่ายมีความกังวลว่าสถานการณ์ทางการเมืองมีความเสี่ยงที่จะเกิดความรุนแรงหากกลุ่มการเมืองทั้ง 2



กลุ่มมีการปะทะกัน อีกทั้งเป็นช่วงที่ผ่านพ้นช่วงเทศกาลสงกรานต์ส่งผลให้สถานการณ์การบริโภคในภาพรวมชะลอตัวลงเพิ่มมากขึ้น หลังจากที่ประชาชนมีการเร่งการใช้จ่ายไปมากในช่วงเทศกาล และเป็นช่วงเปิดภาคการศึกษาประชาชนจะมีชะลอการใช้จ่ายเพื่อเตรียมเงินเป็นค่าใช้จ่ายในการชำระค่าเล่าเรียนแก่บุตรหลานของตน ส่งผลให้สถานการณ์การบริโภคซึ่มตัวลงไปอีก

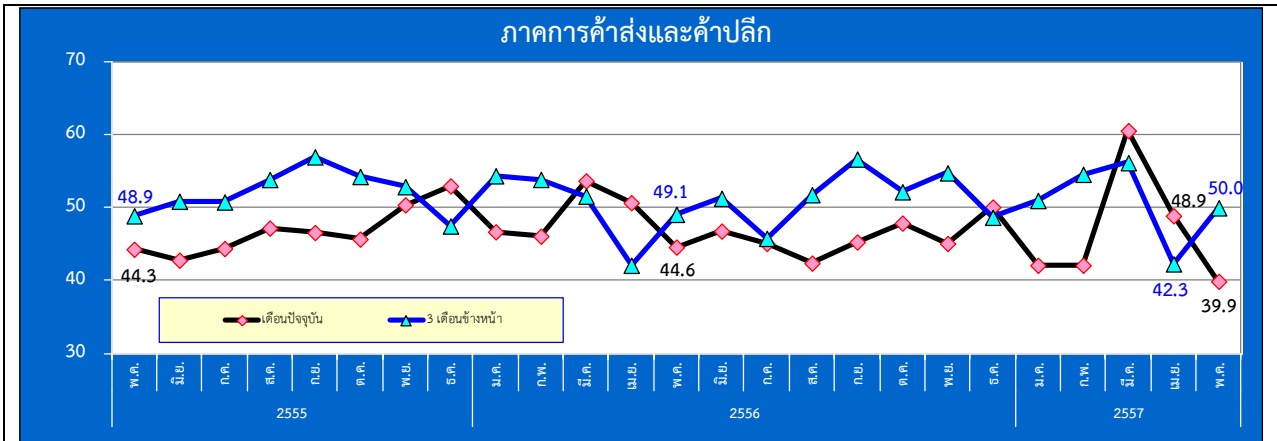
❖ ดัชนีคาดการณ์ 3 เดือนปรับตัวเพิ่มขึ้นจากเดือนก่อนที่ระดับ

41.9 มาอยู่ที่ระดับ 49.7 โดยเป็นการปรับตัวเพิ่มขึ้นทุกองค์ประกอบ เนื่องจากการเข้ามาประกาศใช้กฎอัยการศึก และการเข้ายึดอำนาจการปกครองประเทศของ คสช. ในช่วงปลายเดือนพฤษภาคม น่าจะมีส่วนช่วยให้สถานการณ์ความขัดแย้งทางการเมืองมีทางออกมากขึ้น น่าจะคลี่คลายไปในทิศทางที่ดีขึ้น ซึ่งจะส่งผลให้เศรษฐกิจของประเทศในภาพรวมน่าจะปรับตัวในทิศทางที่ดีขึ้น อีกทั้งการที่ คสช. ได้อนุมัติการจ่ายเงินให้กับชวนาจำนำข้าวไว้เป็นวงเงินประมาณ 9.2 หมื่นล้านบาท ส่งผลทำให้มีเม็ดเงินกลับเข้ามาหมุนเวียนในระบบเศรษฐกิจเพิ่ม

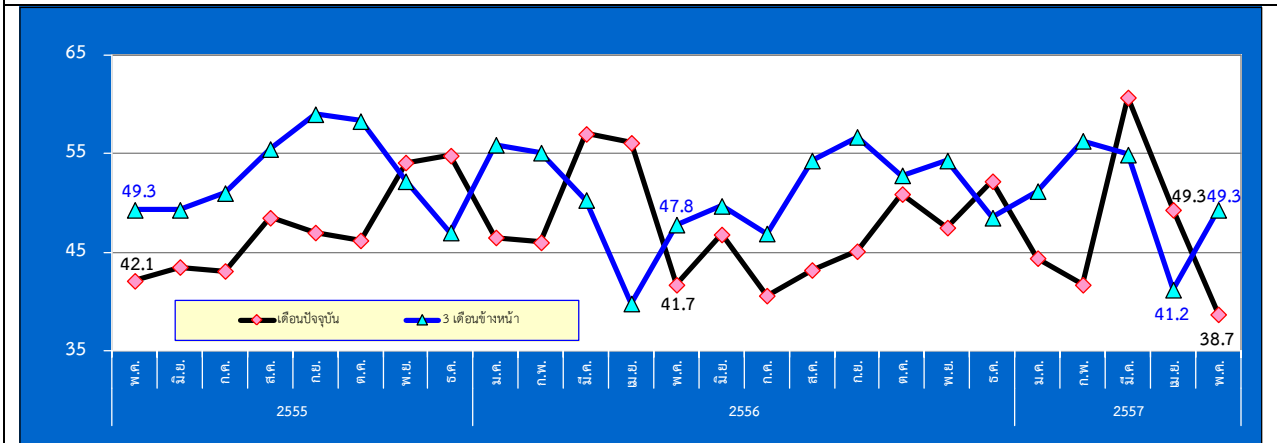


ดัชนีความเชื่อมั่นผู้ประกอบการภาคการค้าและบริการรายเดือน (TSSI)

❖ ความเชื่อมั่น TSSI (SMEs) ประจำเดือนพฤษภาคม 2557



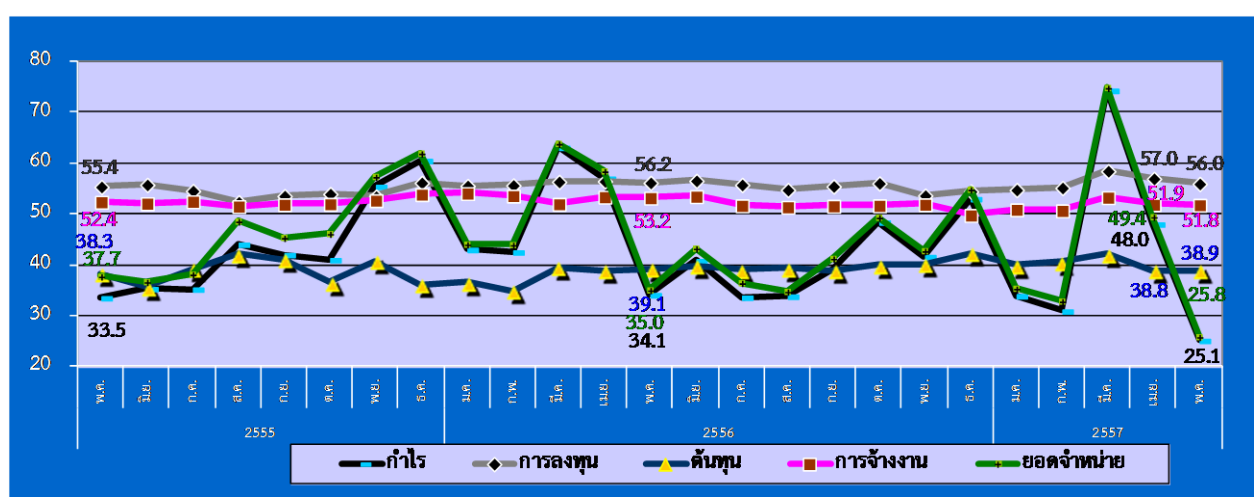
ดัชนี TSSI SMEs ภาคการค้าส่งและค้าปลีก พฤษภาคม 2557 เท่ากับ 39.9 ปรับตัวลดลงจาก 48.9 ในเดือนก่อน ซึ่งปรับตัวลดลงแทบทุกองค์ประกอบยกเว้นด้านต้นทุน ในส่วนภาคการค้าส่ง อยู่ในระดับลดลงเท่ากับ 42.0 จากระดับ 45.8 ในเดือนก่อน สาขารูทกิจปรับตัวลดลงได้แก่ ค้าส่งสินค้าอุปโภคบริโภค เนื่องจากเป็นช่วงที่ผ่านพ้นช่วงเทศกาลสงกรานต์ และเป็นช่วงเปิดภาคการศึกษาส่งผลให้สถานการณ์การบริโภคชะลอตัวลง ส่วนภาคการค้าปลีก อยู่ที่ระดับ 39.1 ลดลงจาก 50.0 สาขารูทกิจที่ปรับตัวลดลง ได้แก่ ค้าปลีกสมัยใหม่ เป็นต้น เนื่องจากเพิ่งผ่านพ้นเทศกาลสงกรานต์และเป็นช่วงเปิดภาคการศึกษา ซึ่งส่งผลให้สถานการณ์ด้านการบริโภคอาจจะไม่คึกคักมากนัก



ดัชนี TSSI SMEs ภาคบริการ พฤษภาคม เท่ากับ 38.7 ปรับตัวลดลงจาก 49.3 ในเดือนก่อน ซึ่งเป็นการปรับตัวลดลงของทุกองค์ประกอบโดยเฉพาะด้านกำไรและยอดจำหน่าย โดยสาขารูทกิจที่ปรับตัวลดลง ได้แก่ บริการด้านการขนส่งสินค้าและขนส่งมวลชน เป็นต้น เนื่องจากสถานการณ์ด้านการขนส่งสินค้าและขนส่งมวลชนชะลอตัวลงหลังจากมีการเร่งตัวของขนส่งไปมากในช่วงเทศกาลสงกรานต์ที่ผ่านมา รวมถึงเศรษฐกิจในประเทศที่ชะลอตัวทั้งการบริโภคและการลงทุนภายในประเทศ

ดัชนีความเชื่อมั่นผู้ประกอบการภาคการค้าและบริการรายเดือน (TSSI)

❖ ความเชื่อมั่น TSSI (SMEs) แยกตามองค์ประกอบธุรกิจปี (พฤษภาคม 2555 – พฤษภาคม 2557)

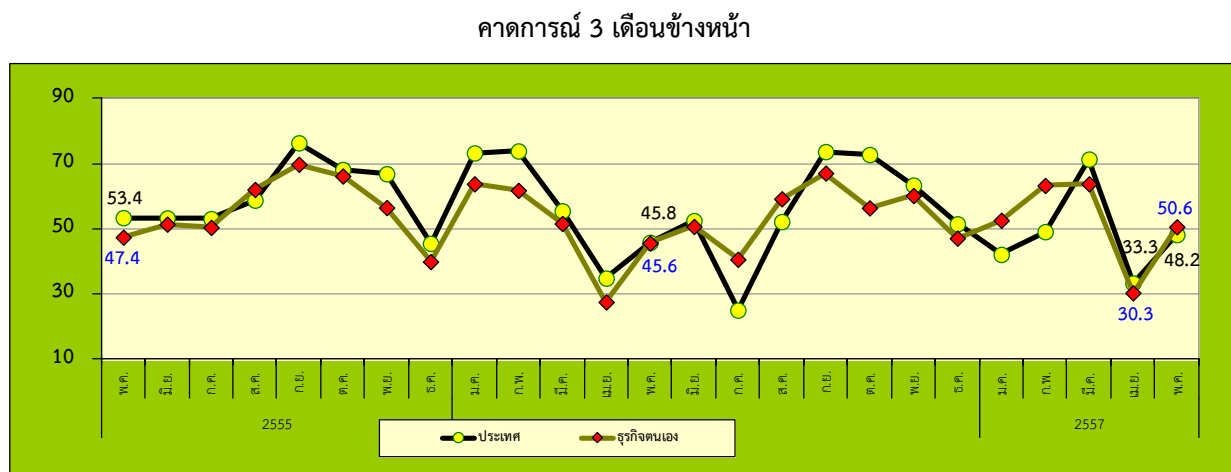
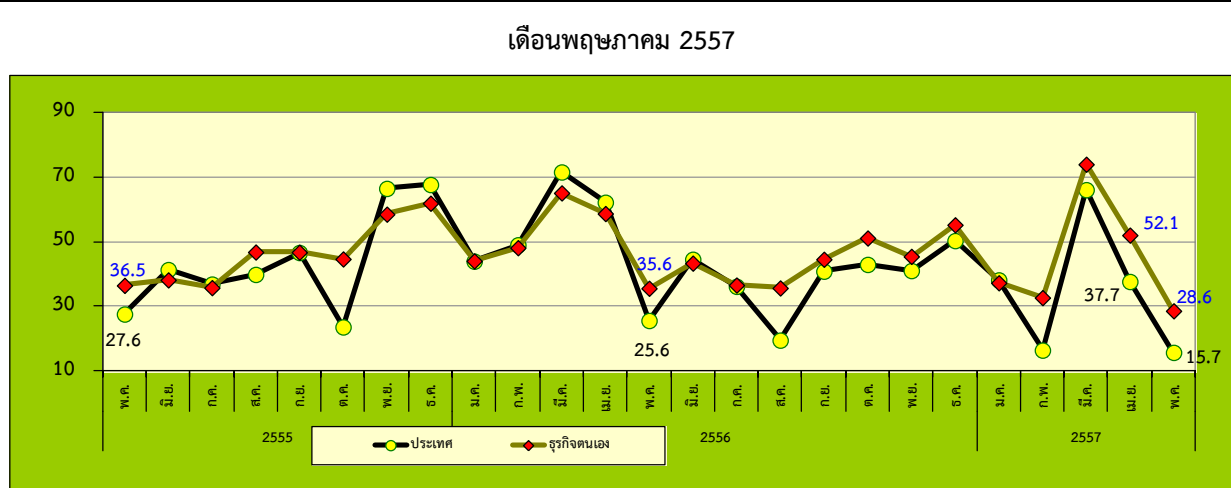


❖ องค์ประกอบของดัชนีในปัจจุบันที่ปรับตัวลดลง ได้แก่ ด้านกำไร การลงทุน ต้นทุน การจ้างงานและยอดจำหน่าย โดยค่าดัชนีที่ปรับตัวลดลงจากเดือนมีนาคม 2557 อยู่ที่ระดับ 48.0 57.0 38.8 51.9 และ 49.4 ตามลำดับ

ที่มา : รายงานดัชนีความเชื่อมั่นผู้ประกอบการภาคการค้าและบริการ เดือนพฤษภาคม 2557

ดัชนีความเชื่อมั่นผู้ประกอบการภาคการค้าและบริการรายเดือน (TSSI)

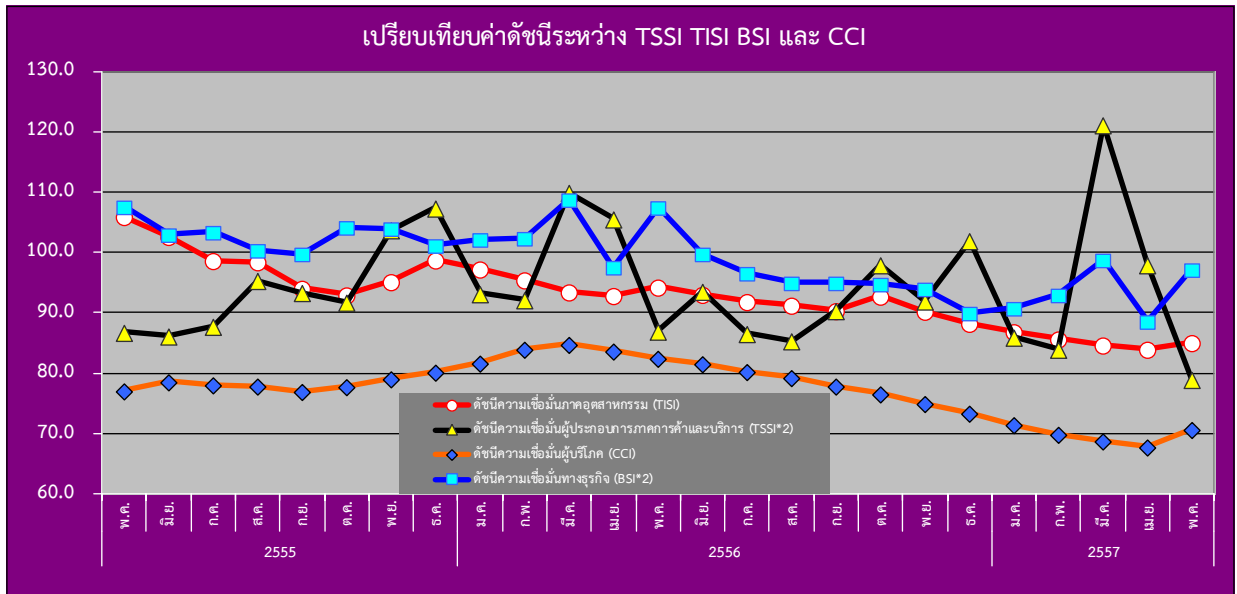
❖ ความเชื่อมั่นต่อภาวะเศรษฐกิจประเทศและธุรกิจตนเองของ SMEs



❖ ค่าดัชนีดัชนีความเชื่อมั่นของผู้ประกอบการ SMEs ภาคการค้าและบริการทั้งต่อภาวะเศรษฐกิจของประเทศและต่อธุรกิจตนเองในเดือนปัจจุบันปรับตัวลดลงอยู่ที่ระดับ 37.7 และ 52.1 จากระดับ 66.2 และ 74.1 ในเดือนก่อนตามลำดับ สำหรับค่าดัชนีคาดการณ์ 3 เดือนข้างหน้าดัชนีความเชื่อมั่นทั้งต่อภาวะเศรษฐกิจของประเทศและต่อธุรกิจตนเองปรับตัวลดลงอยู่ที่ระดับ 33.3 และ 30.3 จากระดับ 71.4 และ 63.8 พิจารณาได้ว่าผู้ประกอบการวิสาหกิจขนาดกลางและขนาดย่อมภาคการค้าและบริการมีความเชื่อมั่นทั้งต่อเศรษฐกิจประเทศและต่อธุรกิจตนเองทั้งในปัจจุบันและคาดการณ์ 3 เดือนข้างหน้าลดลง

ดัชนีความเชื่อมั่นผู้ประกอบการภาคการค้าและบริการรายเดือน (TSSI)

❖ เปรียบเทียบดัชนีความเชื่อมั่น 4 ภาคธุรกิจระหว่าง TSSI, TISI, BSI และ CCI รายเดือน



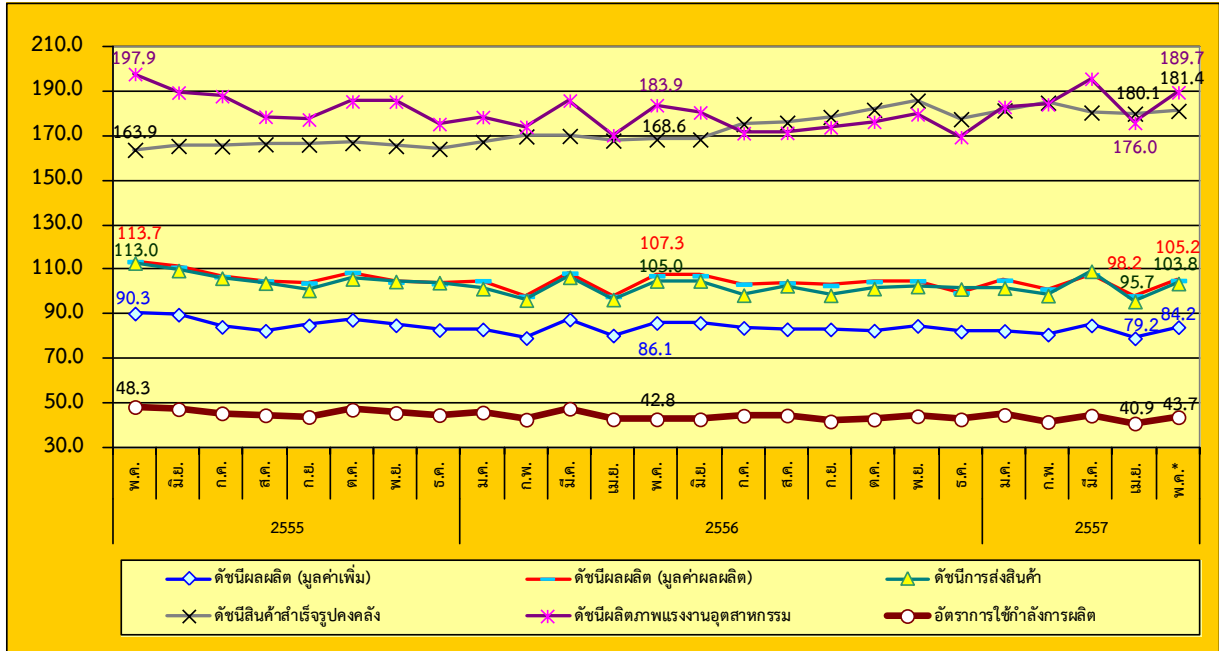
หมายเหตุ : ค่าดัชนี TSSI และ BSI ได้ทำการคำนวณปรับฐาน 100

- ❖ ค่าดัชนีความเชื่อมั่นในภาพรวมของดัชนีทั้ง 4 ภาคธุรกิจ ได้แก่ TSSI ปรับตัวลดลง ขณะที่ TISI BSI CCI ปรับตัวเพิ่มขึ้นจากเดือนก่อนโดยค่าดัชนีทั้ง 4 ภาคธุรกิจในเดือนพฤษภาคม 2557 อยู่ที่ระดับ 79.0 85.1 97.2 และ 70.7 ตามลำดับ
- ❖ ดัชนี TSSI ปรับตัวลดลงในเดือนพฤษภาคม 2557 แทบทุกองค์ประกอบโดยเฉพาะด้านกำไรและยอดจำหน่าย ยกเว้นต้นทุน เนื่องจากผ่านพ้นช่วงเทศกาลสงกรานต์สถานการณ์ด้านการบริโภคในภาพรวมชะลอตัวลงบ้าง หลังจากมีการเร่งการบริโภคไปมากในช่วงก่อนหน้า รวมถึงในเดือนพฤษภาคมเริ่มเข้าสู่ช่วงฤดูฝน และเป็นช่วงของการเปิดภาคการศึกษาประชาชนต้องมีการใช้จ่ายในส่วนของการเล่าเรียนและอุปกรณ์การศึกษาของบุตรหลาน ซึ่งจะมีส่วนให้สถานการณ์ด้านการบริโภคในภาพรวมชะลอตัวลง
- ❖ ดัชนี TISI ปรับตัวเพิ่มขึ้น จากองค์ประกอบด้านยอดคำสั่งซื้อโดยรวม ยอดขายโดยรวม ปริมาณการผลิตและผลประกอบการ เกิดจากผู้ประกอบการเริ่มเห็นสัญญาณเชิงบวกของเศรษฐกิจไทย หลังจากสถานการณ์ความขัดแย้งทางการเมืองเริ่มคลี่คลาย การทยอยจ่ายเงินจากโครงการจำนำข้าวให้กับเกษตรกร ส่งผลให้เกิดกระแสการหมุนเวียนของเงินในระบบเศรษฐกิจ ขณะเดียวกันยังเป็นทิศทางที่ดีที่ผู้ประกอบการเห็นว่านำไปสู่การฟื้นฟูเศรษฐกิจและการผลิตในภาคอุตสาหกรรม ตลอดจนเป็นโอกาสในการขยายการลงทุนเพิ่มขึ้น ประกอบกับในเดือนพฤษภาคมเป็นช่วงเปิดภาคเรียน ส่งผลให้ความต้องการสินค้าและบริการที่เกี่ยวข้องกับการศึกษาเพิ่มขึ้น
- ❖ BSI ปรับตัวเพิ่มขึ้น แต่ค่าดัชนียังคงอยู่ในระดับต่ำกว่าค่าฐานที่ 100 สะท้อนความเชื่อมั่นที่ยังคงประาะบาง อย่างไรก็ตาม ค่าดัชนีปรับดีขึ้นจากทุกองค์ประกอบ โดยเฉพาะด้านการผลิต ด้านคำสั่งซื้อ และด้านผลประกอบการ ส่วนหนึ่งเป็นผลจากสถานการณ์การเมืองที่เริ่มกลับมามีเสถียรภาพมากขึ้น และแนวโน้มเศรษฐกิจที่ปรับดีขึ้น และอีกส่วนหนึ่งปรับดีขึ้นจากเดือนก่อนที่มีจำนวนวันทำการน้อย
- ❖ ดัชนี CCI ปรับตัวดีขึ้นทุกรายการ เนื่องจากมีความมั่นใจในสถานการณ์ทางการเมืองไทยว่ามีเสถียรภาพมากขึ้น และคิดว่าเศรษฐกิจไทยน่าจะฟื้นตัวขึ้นในอนาคตอันใกล้ ประกอบกับการที่ข่าวว่าได้รับเงินจากโครงการจำนำข้าวจะส่งผลให้กำลังซื้อทั่วประเทศเพิ่มสูงขึ้น ซึ่งจะส่งผลในเชิงบวกต่อการฟื้นตัวของรายได้ของผู้บริโภคในอนาคต

ดัชนีผลผลิตอุตสาหกรรม SMEs รายเดือน

❖ ดัชนีผลผลิตอุตสาหกรรม SMEs รายเดือน (ณ เดือนพฤษภาคม 2557)

ดัชนีผลผลิตอุตสาหกรรม SMEs เดือนพฤษภาคม 2557



ที่มา : สำนักงานเศรษฐกิจอุตสาหกรรม

ประมวลโดย : สำนักงานส่งเสริมวิสาหกิจขนาดกลางและขนาดย่อม

หมายเหตุ : (\*) เป็นดัชนีรวมเบื้องต้นของ 33 อุตสาหกรรม

	เดือนพฤษภาคม 2557		
	ดัชนี (*)	อัตราการเปลี่ยนแปลง เมื่อเทียบกับ เดือนก่อน (%)	อัตราการเปลี่ยนแปลง เมื่อเทียบกับ เดือนเดียวกันของ ปีก่อน (%)
ดัชนีผลิต (มูลค่าเพิ่ม)	84.19	6.34	-2.20
ดัชนีผลผลิต (มูลค่าผลผลิต)	105.16	7.05	-2.01
ดัชนีการส่งสินค้า	103.81	8.47	-1.10
ดัชนีสินค้าสำเร็จรูปคงคลัง	181.38	0.69	7.61
ดัชนีอัตราส่วนสินค้าสำเร็จรูปคงคลัง	258.94	-12.57	9.40
ดัชนีแรงงานในภาคอุตสาหกรรม	57.37	4.83	-2.13
ดัชนีผลิตภาพแรงงานอุตสาหกรรม	189.73	7.81	3.15
อัตราการใช้กำลังการผลิต	43.74		

ดัชนีผลผลิตอุตสาหกรรม (มูลค่าเพิ่ม) SMEs เดือนพฤษภาคม 2557 อยู่ที่ระดับ 84.19 เพิ่มขึ้น ร้อยละ 6.34

ดัชนีผลผลิตอุตสาหกรรม (มูลค่าเพิ่ม) ดัชนีการส่งสินค้า ดัชนีสินค้าสำเร็จรูปคงคลัง ดัชนีแรงงานในภาคอุตสาหกรรม ดัชนีผลิตภาพแรงงานอุตสาหกรรม เพิ่มขึ้น แต่ดัชนีอัตราส่วนสินค้าสำเร็จรูปคงคลัง ลดลง

ที่มา : สำนักงานเศรษฐกิจอุตสาหกรรม

ประมวลโดย : สำนักงานส่งเสริมวิสาหกิจขนาดกลางและขนาดย่อม

หมายเหตุ : (\*) เป็นดัชนีรวมเบื้องต้นของ 33 อุตสาหกรรม

## ดัชนีผลผลิตอุตสาหกรรม SMEs รายเดือน

## ❖ ดัชนีผลผลิตอุตสาหกรรม SMEs เฉลี่ย ระหว่างเดือนมกราคม – พฤษภาคม 2557 (ณ เดือนพฤษภาคม 2557)

ดัชนีผลผลิตอุตสาหกรรม SMEs เฉลี่ย เทียบกับช่วงเดียวกันของปีก่อน

	ปี 2556 (ม.ค.-พ.ค.)	ปี 2557* (ม.ค.-พ.ค.)	อัตราการ เปลี่ยนแปลง
ดัชนีผลผลิต (มูลค่าเพิ่ม)	83.32	82.33	-1.19
ดัชนีผลผลิต (มูลค่าผลผลิต)	103.38	103.54	0.16
ดัชนีการส่งสินค้า	101.21	101.80	0.58
ดัชนีสินค้าสำเร็จรูปคงคลัง	168.80	181.76	7.68
ดัชนีอัตราส่วนสินค้าสำเร็จรูปคงคลัง	275.85	289.04	4.78
ดัชนีแรงงานในภาคอุตสาหกรรม	58.40	56.91	-2.56
ดัชนีผลิตภาพแรงงานอุตสาหกรรม	178.65	185.82	4.01
อัตราการใช้จ่ายการลงทุน	44.31	43.08	

ดัชนีผลผลิตอุตสาหกรรม SMEs (มูลค่าเพิ่ม) ปี 2557 (พ.ค.) อยู่ที่ระดับ 82.33 ลดลงร้อยละ 1.19 จากปีที่ผ่านมา ที่อยู่ที่ระดับ 83.32 ส่วนอัตราการใช้จ่ายการลงทุน ปี 2557 อยู่ที่ระดับ 43.08 ลดลงจากปีที่ผ่านมา อยู่ที่ระดับ 44.31

ที่มา : สำนักงานเศรษฐกิจอุตสาหกรรม

ประมวลโดย : สำนักงานส่งเสริมวิสาหกิจขนาดกลางและขนาดย่อม

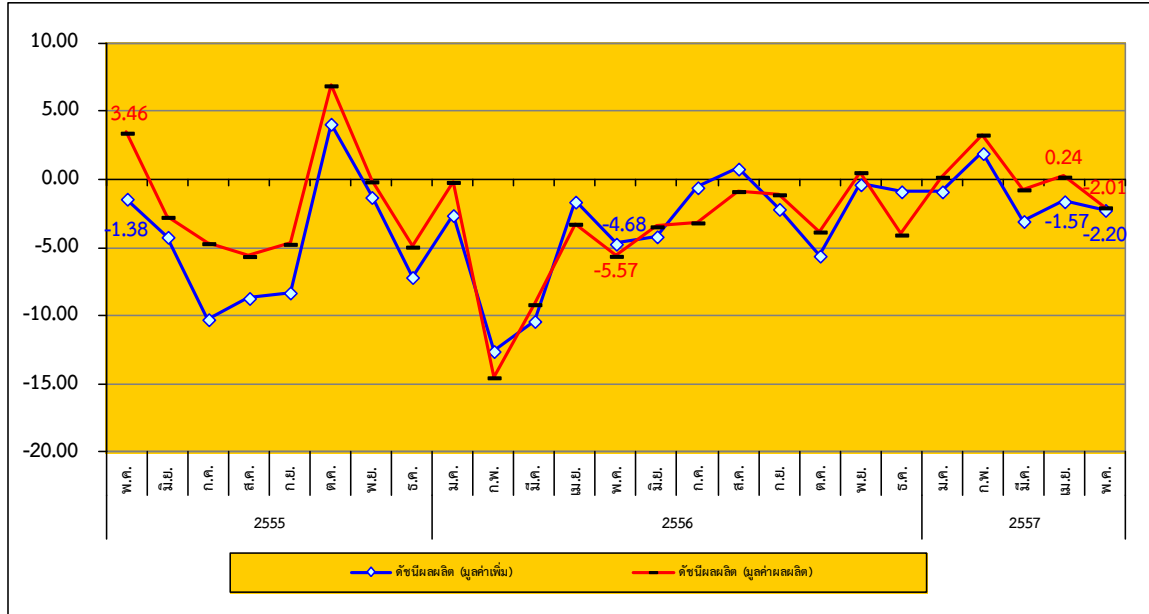
หมายเหตุ : (\*) เป็นดัชนีรวมเบื้องต้นของ 33 อุตสาหกรรม



ดัชนีผลผลิตอุตสาหกรรม SMEs รายเดือน

❖ ดัชนีผลผลิตอุตสาหกรรม SMEs รายเดือน (ณ เดือนพฤษภาคม 2557)

อัตราการขยายตัวของดัชนีผลผลิตอุตสาหกรรม SMEs (ณ เดือนพฤษภาคม 2557) Y-O-Y



ที่มา : สำนักงานเศรษฐกิจอุตสาหกรรม

ประมวลโดย : สำนักงานส่งเสริมวิสาหกิจขนาดกลางและขนาดย่อม

อัตราการขยายตัวของดัชนีผลผลิตถ่วงน้ำหนัก (มูลค่าเพิ่ม) และอัตราการขยายตัวของดัชนีผลผลิตถ่วงน้ำหนัก (มูลค่าผลผลิต) ระหว่าง พฤษภาคม 2555 – พฤษภาคม 2557 มีทิศทางแนวโน้มการปรับตัวลดลงจากต้นปี 2557 โดยในเดือน พฤษภาคม 2557 มีแนวโน้มหดตัวลดลงเมื่อเทียบกับช่วงเดียวกันของปีก่อน

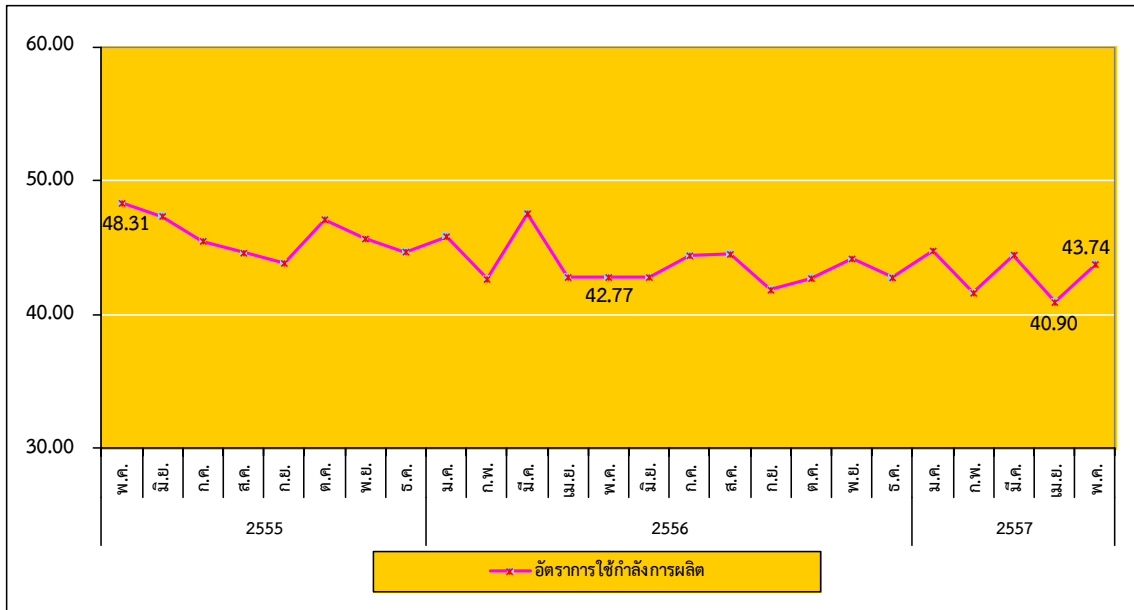
อัตราการขยายตัวของดัชนีผลผลิตถ่วงน้ำหนัก (มูลค่าเพิ่ม) ในเดือนพฤษภาคม 2557 กลับมาหดตัวอีกครั้งที่ร้อยละ 2.20 เมื่อเทียบกับเดือนก่อน แต่หดตัวลดลงจากช่วงเดียวกันของปีก่อน ที่หดตัวเท่ากับร้อยละ 4.68 สำหรับอัตราการขยายตัวของดัชนีผลผลิตถ่วงน้ำหนัก (มูลค่าผลผลิต) ในเดือนพฤษภาคม 2557 หดตัวเท่ากับร้อยละ 2.01 จากเดือนก่อน แต่หดตัวลดลงจากปีก่อนที่หดตัวอยู่ที่ระดับ 5.57 แสดงให้เห็นว่า อัตราการขยายตัวของดัชนีผลผลิตอุตสาหกรรม SMEs หดตัวลดลงเมื่อเทียบกับช่วงเดียวกันของเดือนก่อน

โดยในภาพรวมเป็นการหดตัวลดลงจากปีก่อน เนื่องมาจากการผลิตเครื่องเพชรพลอยและรูปพรรณและของที่เกี่ยวข้อง การผลิตเครื่องดื่มที่ไม่มีแอลกอฮอล์ รวมทั้งน้ำดื่มบรรจุขวด การจัดเตรียมและการป้อนเส้นใยสิ่งทอรวมถึงการทอสิ่งทอ การผลิตลวดและเคเบิลที่หุ้มฉนวน การผลิตผลิตภัณฑ์จากคอนกรีต ซีเมนต์ และปูนปลาสเตอร์ เป็นต้น

ดัชนีผลผลิตอุตสาหกรรม SMEs รายเดือน

❖ ดัชนีผลผลิตอุตสาหกรรม SMEs รายเดือน (ณ เดือนพฤษภาคม 2557)

อัตราการใช้กำลังการผลิตของอุตสาหกรรม SMEs (พฤษภาคม 2554 – พฤษภาคม 2557)



ที่มา : สำนักงานเศรษฐกิจอุตสาหกรรม

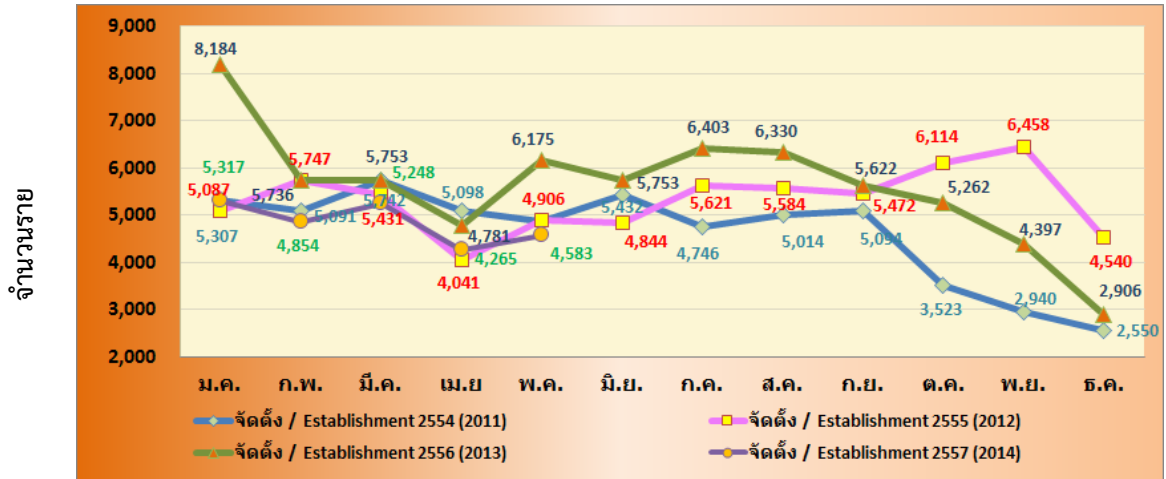
ประมวลโดย : สำนักงานส่งเสริมวิสาหกิจขนาดกลางและขนาดย่อม

อัตราการใช้กำลังการผลิต (Capacity Utilization) สะท้อนถึงอัตราการใช้ทรัพยากรในการผลิตสินค้า โดยแนวโน้มและการเคลื่อนไหวของอัตราการใช้กำลังการผลิตของ SMEs ระหว่าง พฤษภาคม 2555 – พฤษภาคม 2557 มีแนวโน้มการปรับตัวที่ลดลง แต่ในเดือนพฤษภาคม 2557 ปรับตัวเพิ่มขึ้นอีกครั้งอยู่ที่ระดับ 43.74 จากระดับ 40.90 ในเดือนเมษายน 2557 ที่ผ่านมา โดยอัตราการใช้กำลังการผลิตปรับตัวอยู่ในระดับเพิ่มขึ้นจากช่วงเดียวกันของปีก่อนที่เท่ากับ 42.77

การจัดตั้งและยกเลิกกิจการ ประจำเดือนเมษายน 2556

❖ การจัดตั้งและยกเลิกกิจการ

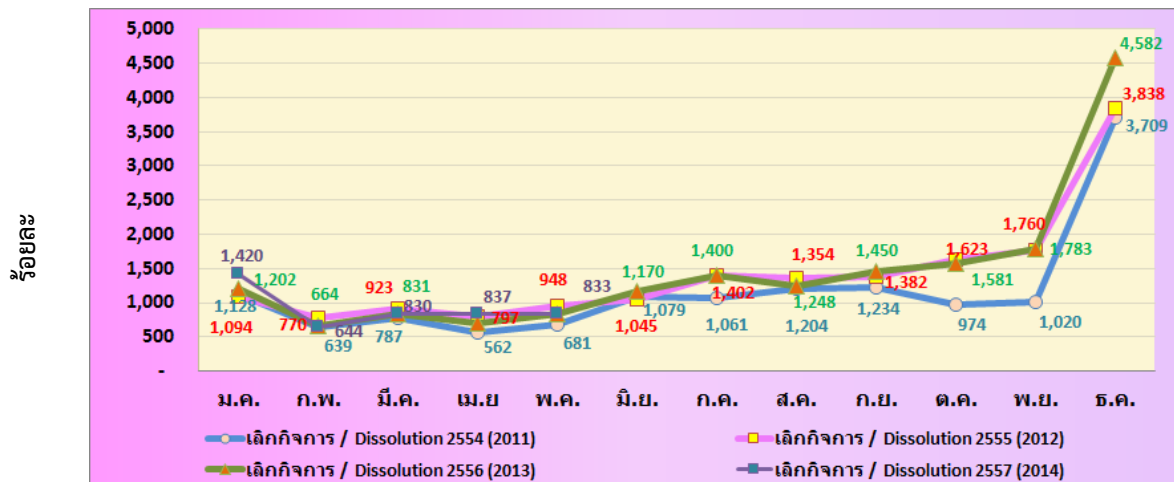
การจัดตั้งกิจการ รายเดือน (มกราคม 2554 – พฤษภาคม 2557)



ที่มา : กรมพัฒนาธุรกิจการค้า

ประมวลผลโดย สำนักงานส่งเสริมวิสาหกิจขนาดกลางและขนาดย่อม

การยกเลิกกิจการ รายเดือน (มกราคม 2554 – พฤษภาคม 2557)

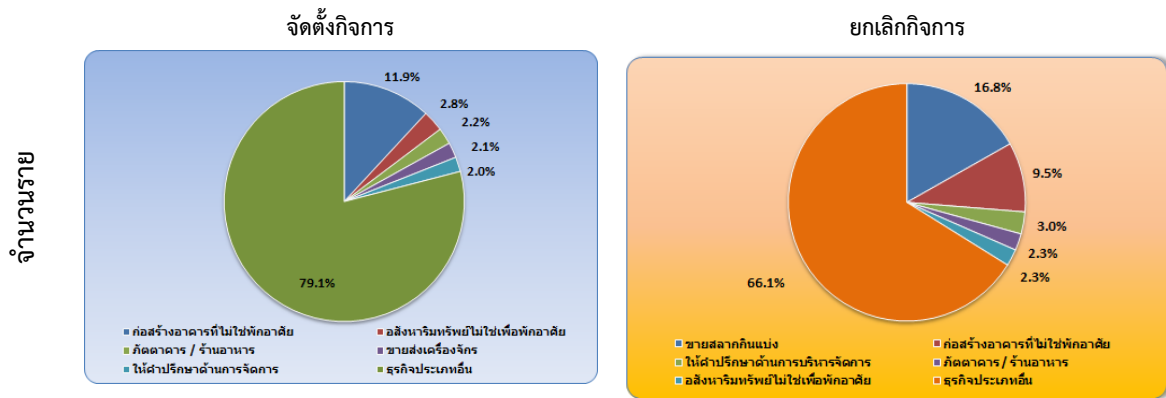


ที่มา : กรมพัฒนาธุรกิจการค้า

ประมวลผลโดย สำนักงานส่งเสริมวิสาหกิจขนาดกลางและขนาดย่อม

การจัดตั้งและยกเลิกกิจการ

การจัดตั้งและสิ้นสภาพกิจการ รายเดือน (เดือนพฤษภาคม 2557)



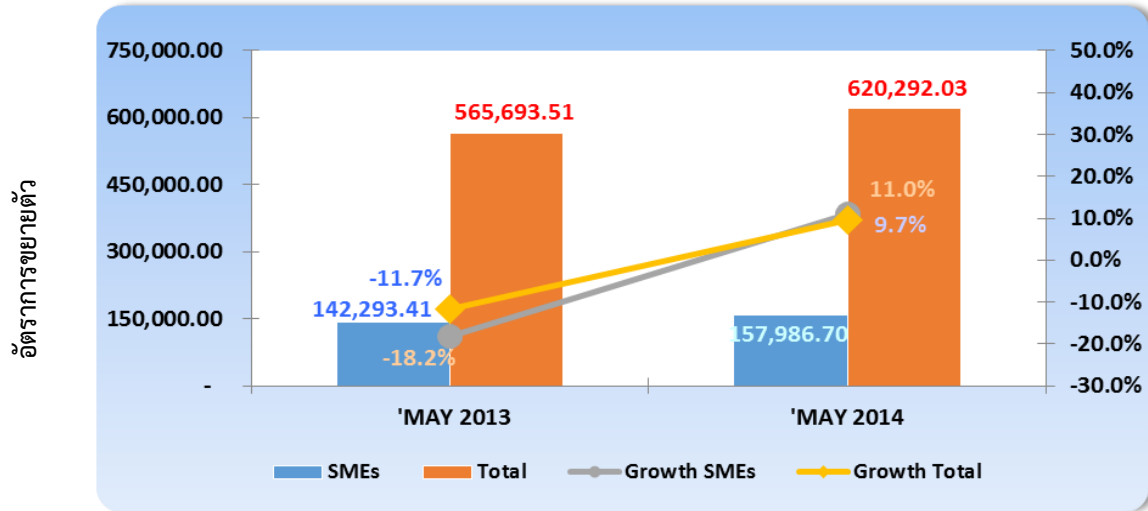
ที่มา : กรมพัฒนาธุรกิจการค้า ประมวลผลโดย สำนักงานส่งเสริมวิสาหกิจขนาดกลางและขนาดย่อม

การจัดตั้งและยกเลิกกิจการเดือนพฤษภาคม 2557 มีกิจการที่จัดตั้งใหม่ในเดือนนี้จำนวน 4,583 ราย มีการยกเลิกกิจการจำนวน 833 ราย โดยกิจการใหม่ที่จัดตั้ง ส่วนใหญ่อยู่ในการก่อสร้างอาคารที่ไม่ใช่ที่พักอาศัย ร้อยละ 11.9 รองลงมาอยู่ในประเภทสหกรณ์ทรัพย์ไม่ใช่เพื่อพักอาศัย ร้อยละ 2.8 ส่วนการยกเลิกกิจการนั้น ส่วนใหญ่จะอยู่ในการขายสลากกินแบ่ง ร้อยละ 16.8 รองลงมาอยู่ในการก่อสร้างอาคารที่ไม่ใช่ที่พักอาศัย ร้อยละ 9.5

การค้าระหว่างประเทศของประเทศ และวิสาหกิจขนาดกลางและขนาดย่อม

❖ การส่งออกของประเทศ

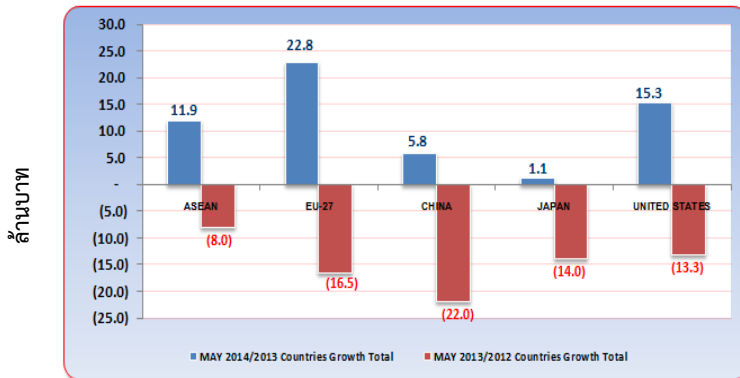
มูลค่าและอัตราการขยายตัวของการส่งออกของประเทศและ SMEs (เดือนพฤษภาคม 2557)



ที่มา : กรมศุลกากร ประมวลผลโดย สำนักงานส่งเสริมวิสาหกิจขนาดกลางและขนาดย่อม

หมายเหตุ มูลค่าส่งออกรวม ไม่รวมของส่งกลับ (Re-Export) มูลค่า 905.20 ล้านบาท

อัตราการขยายตัวการส่งออกของประเทศ (เดือนพฤษภาคม 2557)



ที่มา : กรมศุลกากร

ประมวลผลโดย สำนักงานส่งเสริมวิสาหกิจขนาดกลางและขนาดย่อม

ส่วนสินค้าส่งออกที่สำคัญของประเทศในเดือนพฤษภาคม 2557 ได้แก่สินค้าในหมวดเครื่องจักร และคอมพิวเตอร์และอุปกรณ์ รองลงมา ได้แก่ หมวดอุปกรณ์ไฟฟ้าและส่วนประกอบ และหมวดยานยนต์ และส่วนประกอบ เป็นต้น

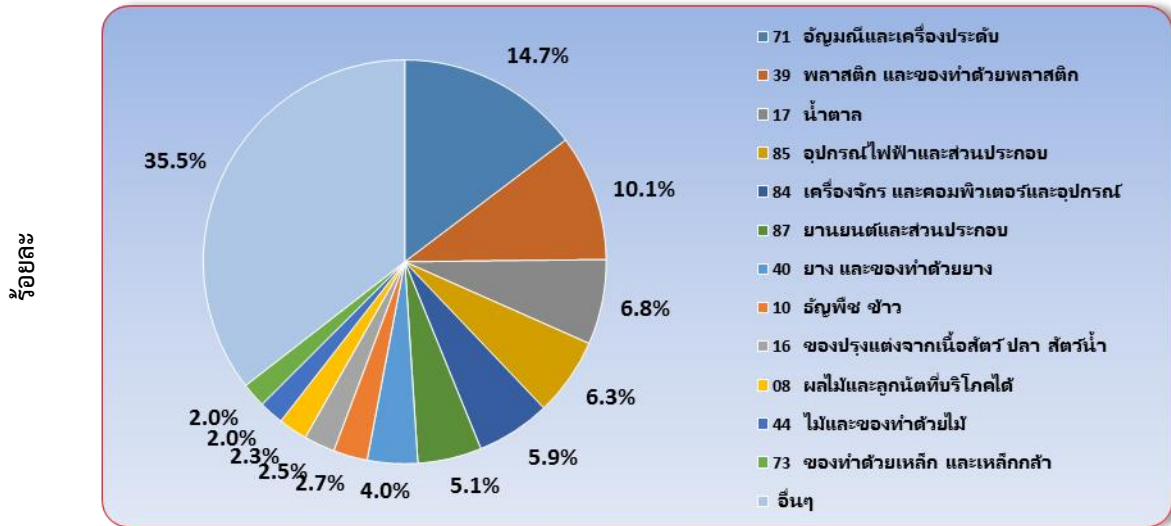
การส่งออกของประเทศเดือนพฤษภาคม 2557 มีมูลค่า 621,197.23 ล้านบาท โดยที่ การส่งออกไม่รวมของส่งกลับ (RE-EXPORT) นั้น มีมูลค่า 620,292.03 ล้านบาท ขยายตัว จากเดือนเดียวกันของปีก่อนร้อยละ 9.7 แต่ เมื่ออยู่ในรูปดอลลาร์สหรัฐ กลับหดตัวลง ร้อยละ 2.3 สะท้อนว่า แรงหนุนการฟื้นตัวของสินค้าส่งออกบางรายการ ยังคงมีจังหวะที่ไม่ต่อเนื่อง ซึ่งก็เป็นภาพที่สอดคล้องกับทิศทางเศรษฐกิจของประเทศที่เป็นคู่ค้าของไทย ที่ส่งสัญญาณชะลอตัว

สำหรับตลาดคู่ค้าสำคัญในเดือนนี้ มีการขยายตัวเพิ่มขึ้นทุกประเทศ โดยกลุ่มประเทศสหภาพยุโรป (EU-27) ขยายตัวสูงถึงร้อยละ 22.8 มีสัดส่วนร้อยละ 27.4 ของการส่งออกทั้งหมดทั้งประเทศ ส่วนกลุ่มประเทศอาเซียน มีการขยายตัวร้อยละ 11.9 สำหรับประเทศสหรัฐอเมริกา ขยายตัวร้อยละ 15.3 ประเทศจีน ขยายตัวร้อยละ 5.8 และประเทศญี่ปุ่น ขยายตัวร้อยละ 1.1

การค้าระหว่างประเทศของวิสาหกิจขนาดกลางและขนาดย่อม

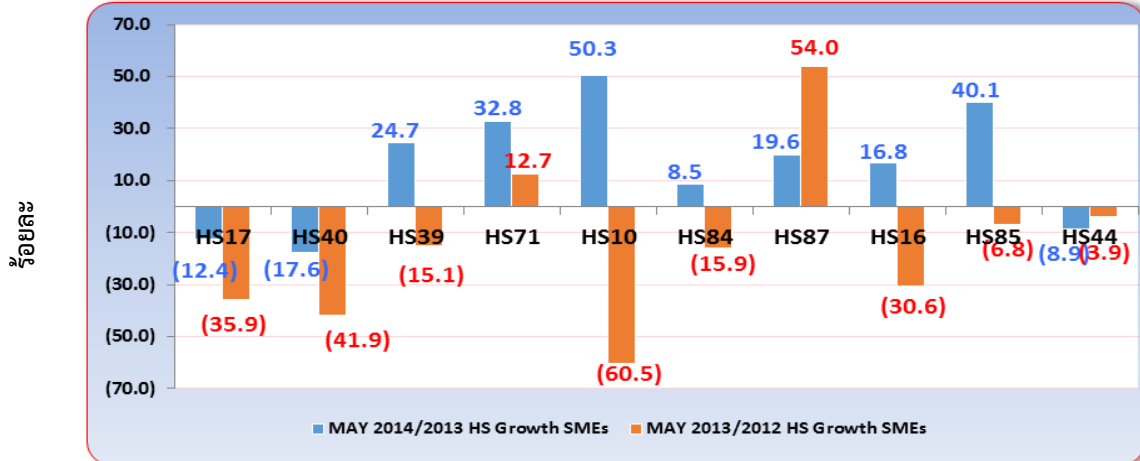
❖ การส่งออกของวิสาหกิจขนาดกลางและขนาดย่อม

สัดส่วนมูลค่าการส่งออกของวิสาหกิจขนาดกลางและขนาดย่อม จำแนกสินค้าสำคัญ (เดือนพฤษภาคม 2557)



ที่มา : กรมศุลกากร ประมวลผลโดย สำนักงานส่งเสริมวิสาหกิจขนาดกลางและขนาดย่อม

อัตราการขยายตัวของวิสาหกิจขนาดกลางและขนาดย่อม จำแนกตามหมวดสินค้าสำคัญ (เดือนพฤษภาคม 2557)

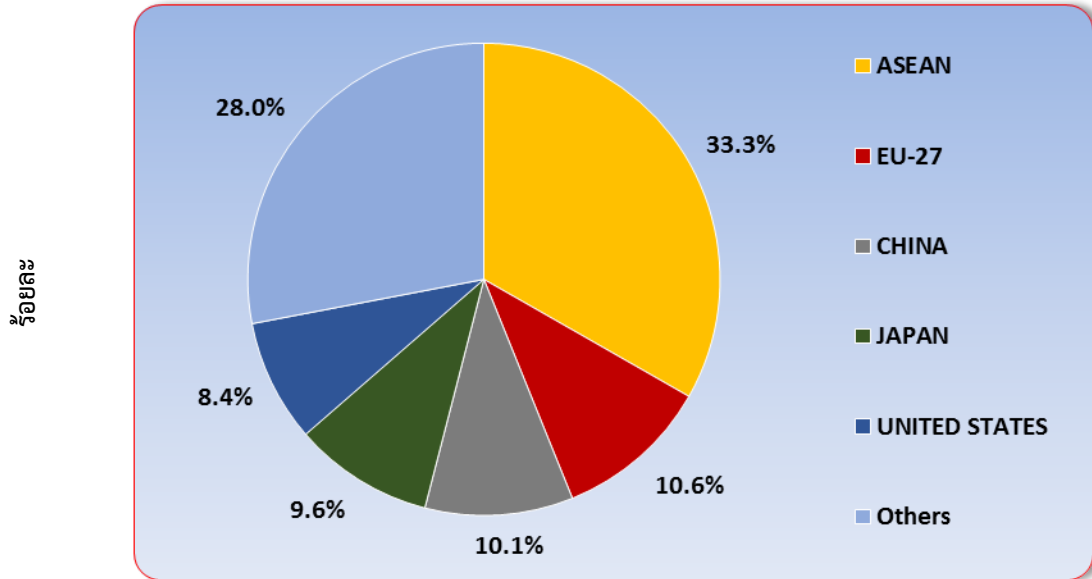


ที่มา : กรมศุลกากร ประมวลผลโดย สำนักงานส่งเสริมวิสาหกิจขนาดกลางและขนาดย่อม

สัดส่วนของการส่งออกของ SMEs เดือนพฤษภาคม 2557 จำแนกหมวดสินค้าสำคัญ พบว่า สินค้าที่มีสัดส่วนสูงที่สุดอยู่ในหมวดอัญมณี และเครื่องประดับ มีสัดส่วนร้อยละ 14.7 รองลงมาอยู่ในหมวดพลาสติก และของทำด้วยพลาสติก มีสัดส่วนร้อยละ 10.1 ส่วนสินค้าอุตสาหกรรมเช่น เครื่องจักร และคอมพิวเตอร์และอุปกรณ์ มีสัดส่วนอยู่ที่ร้อยละ 5.9 ส่วนหมวดสินค้าสำคัญที่มีอัตราการขยายตัวสูงเมื่อเทียบกับเดือนเดียวกันของปีก่อน ได้แก่ หมวดธัญพืช ข้าว ซึ่งมีอัตราการขยายตัวร้อยละ 50.3 รองลงมาคือ หมวดอุปกรณ์ไฟฟ้าและส่วนประกอบ และหมวดอัญมณี และเครื่องประดับ เป็นต้น

## การค้าระหว่างประเทศของวิสาหกิจขนาดกลางและขนาดย่อม

สัดส่วนการส่งออกของวิสาหกิจขนาดกลางและขนาดย่อม จำแนกตามประเทศคู่ค้า (เดือนพฤษภาคม 2557)



ที่มา : กรมศุลกากร ประมวลผลโดย สำนักงานส่งเสริมวิสาหกิจขนาดกลางและขนาดย่อม

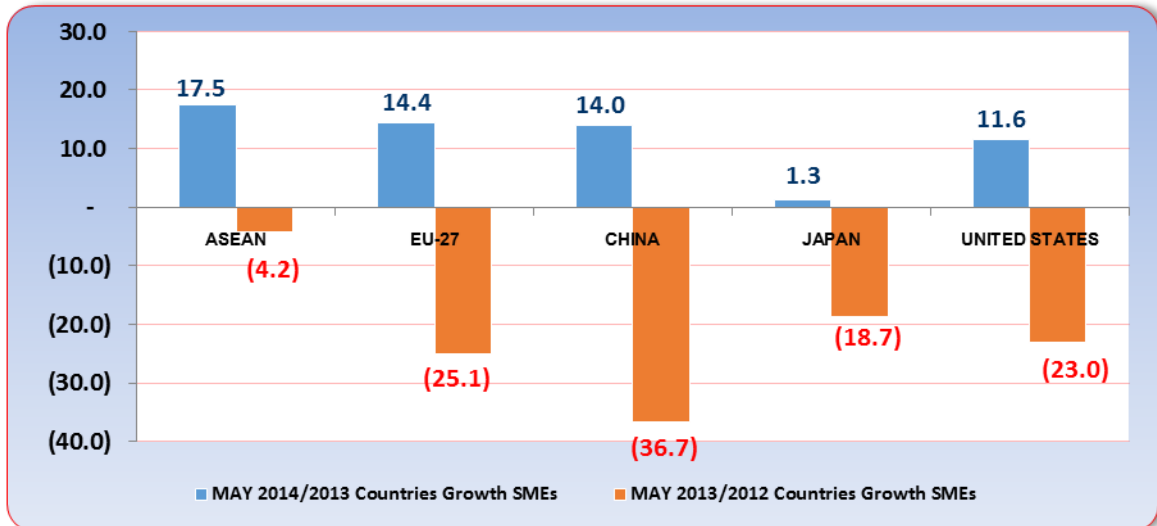
## ❖ การส่งออกของวิสาหกิจขนาดกลางและขนาดย่อม

การส่งออกของ SMEs เดือนพฤษภาคม 2557 จำแนกตามตลาดคู่ค้าสำคัญในการส่งออก พบว่า กลุ่มประเทศอาเซียน มีสัดส่วนการส่งออกสูงที่สุด คิดเป็นร้อยละ 33.3 ของการส่งออกรวมของ SMEs มีการขยายตัวร้อยละ 17.5 รองลงมาได้แก่ กลุ่มสหภาพยุโรป (EU-27) มีสัดส่วนร้อยละ 10.6 มีการขยายตัวร้อยละ 14.4 จีน มีสัดส่วนร้อยละ 10.1 ส่วนประเทศญี่ปุ่น และสหรัฐอเมริกา มีสัดส่วนการส่งออกร้อยละ 9.6 และ 8.4 ของการส่งออกรวมของ SMEs ตามลำดับ

## การค้าระหว่างประเทศของวิสาหกิจขนาดกลางและขนาดย่อม

## ❖ การส่งออกของวิสาหกิจขนาดกลางและขนาดย่อม

อัตราการขยายตัวจำแนกประเทศที่สำคัญ (เดือนพฤษภาคม 2557)



ที่มา : กรมศุลกากร

ประมวลผลโดย สำนักงานส่งเสริมวิสาหกิจขนาดกลางและขนาดย่อม

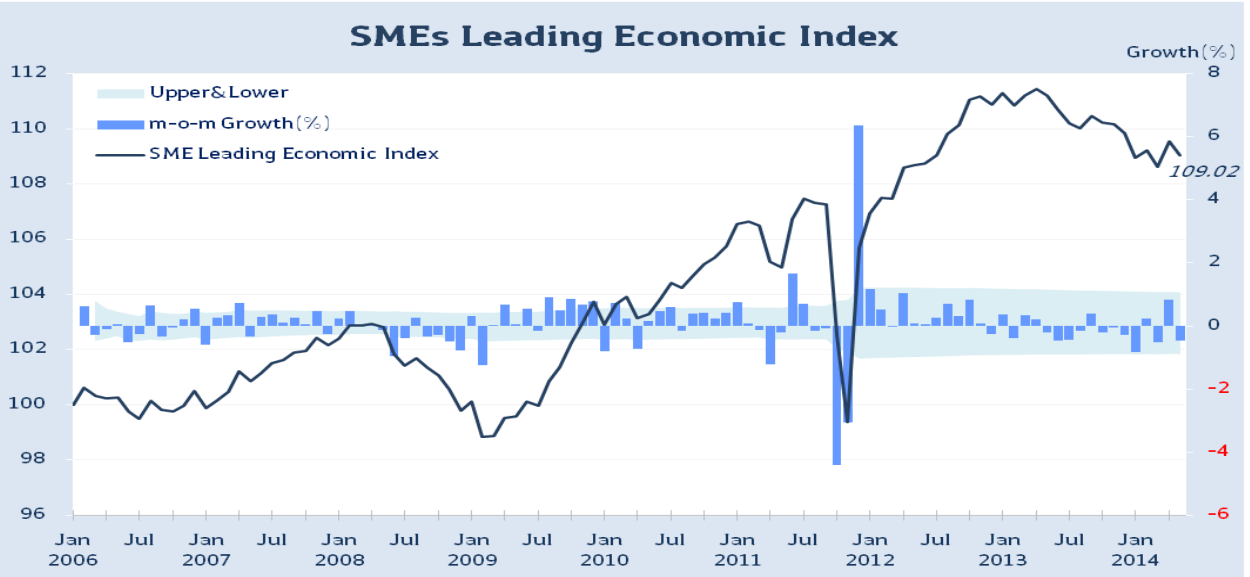
การส่งออกของ SMEs จำแนกตามตลาดคู่ค้าที่สำคัญ พบว่ามีมูลค่าการส่งออกขยายตัวเพิ่มสูงขึ้น โดยในเดือนพฤษภาคม 2557 กลุ่มประเทศอาเซียน มีมูลค่าการส่งออกขยายตัวจากเดือนเดียวกันของปีก่อนร้อยละ 17.5 กลุ่มสหภาพยุโรป (EU-27) ขยายตัวจากเดือนเดียวกันของปีก่อนร้อยละ 14.4 ส่วนประเทศจีน มีการขยายตัวจากเดือนเดียวกันของปีก่อนร้อยละ 14.0 ประเทศญี่ปุ่น มีขยายตัวจากเดือนเดียวกันของปีก่อนร้อยละ 1.3 และประเทศสหรัฐอเมริกา มีการขยายตัวจากเดือนเดียวกันของปีก่อนร้อยละ 11.6

การส่งออกของ SMEs ตามตลาดคู่ค้าที่สำคัญ พบว่า SMEs ไทย มีการส่งออกไปยังกลุ่มประเทศอาเซียนมากที่สุด โดยสินค้าส่งออกสำคัญ ได้แก่ หมวดอัญมณี และเครื่องประดับ มีสัดส่วนร้อยละ 20.1 ของการส่งออกรวมของ SMEs รองลงมาคือ หมวดน้ำตาลและขนมทำจากน้ำตาล และหมวดพลาสติก และของทำด้วยพลาสติก มีสัดส่วนร้อยละ 10.2 และ 8.6 ตามลำดับ สำหรับสภาวะการส่งออกในตลาดจีน พบว่ามูลค่าการส่งออกมีการขยายตัวสูงขึ้น เกิดจากการขยายตัวของสินค้าสำคัญ ได้แก่ หมวดธัญพืช ข้าว ที่มีการขยายตัวสูงถึงร้อยละ 221.5 และหมวดอุปกรณ์ไฟฟ้าและส่วนประกอบ ที่มีการขยายตัวร้อยละ 110.2 การส่งออกในตลาดประเทศญี่ปุ่น พบว่ามูลค่าการส่งออกมีการขยายตัวสูงขึ้น เกิดจากการขยายตัวของสินค้าในหมวดพลาสติก และของทำด้วยพลาสติก ที่มีการขยายตัวสูงถึงร้อยละ 68.7 และหมวดเครื่องจักร และคอมพิวเตอร์และอุปกรณ์ ที่มีการขยายตัวร้อยละ 16.2 ส่วนสภาวะการส่งออกในตลาดสหรัฐอเมริกา มีมูลค่าการส่งออกขยายตัวสูงขึ้นเช่นกัน โดยสินค้าที่ยังมีการขยายตัวสูง ได้แก่ หมวดของปรุงแต่งจากเนื้อสัตว์ ปลา สัตว์น้ำ หมวดเครื่องจักร และคอมพิวเตอร์และอุปกรณ์ และหมวดอัญมณีและเครื่องประดับ ที่มีการขยายตัวร้อยละ 42.1 38.3 และ 25.7 ตามลำดับ



ดัชนีชี้ภาวะเศรษฐกิจของ SMEs

❖ ดัชนีชี้ภาวะเศรษฐกิจของ SMEs ณ พฤษภาคม 2557



ประมวลผลโดย สำนักงานส่งเสริมวิสาหกิจขนาดกลางและขนาดย่อม

ตัวแปรองค์ประกอบ	ปี 2014			เพิ่มขึ้น/ ลดลง
	Mar-14	Apr-14	May-14	
ภาษีเงินได้บุคคลธรรมดา	-14.18	18.51	-0.52	↓
ยอดผลิตรถยนต์นั่ง	-7.57	9.66	-19.60	↓
ยอดผลิตรถ pick up	-5.58	-1.04	-6.50	↓
ยอดผลิตซีเมนต์ผสม	-2.24	1.24	-1.70	↓
ยอดผลิตพาหนะเพื่อการพาณิชย์	-5.52	3.16	-10.96	↓
ดัชนีตลาดหลักทรัพย์ mai	4.03	2.80	12.09	↑
พื้นที่ก่อสร้างได้รับอนุญาต	14.09	-3.58	-18.25	↓
จำนวนนักท่องเที่ยวต่างชาติ	-1.52	9.64	-6.63	↓
ปริมาณเงินตามความหมายแคบ	-0.43	0.06	0.26	↑
<b>Leading SMEs Economic Index</b>	<b>108.63</b>	<b>109.54</b>	<b>109.02</b>	
Index Change	-0.57	0.91	-0.52	↓

ภาวะเศรษฐกิจของ SMEs ได้ผ่านจุดต่ำสุดมาแล้วหลังจากไตรมาสแรกของปี 2557 และเริ่มขยายตัวตั้งแต่เดือนเมษายนเป็นต้นมา โดยดัชนีชี้ภาวะเศรษฐกิจของ SMEs (SMEs Leading Economic Index) ณ พฤษภาคม ปี 2557 อยู่ที่ระดับ 109.02 หดตัวลงจากเดือนก่อน 0.52 หรือคิดเป็นร้อยละ 0.47

โดยมาจากการลดลงของตัวแปรชี้้นำ ได้แก่ ภาษีเงินได้บุคคลธรรมดา ยอดผลิตรถยนต์นั่งขนาด 1,501-1,800 cc ยอดผลิตรถ pick up ยอดผลิตซีเมนต์ผสม ยอดผลิตพาหนะเพื่อการพาณิชย์ พื้นที่ก่อสร้างได้รับอนุญาต และจำนวนนักท่องเที่ยวต่างชาติ โดยมีเพียงตัวแปรดัชนีตลาด mai และปริมาณเงินตามความหมายแคบ เท่านั้นที่ปรับตัวเพิ่มขึ้น